

<http://labalancedes2terres.info/spip.php?article303>



# El-Lessiya

- Les Sites - Les Temples -



Date de mise en ligne : vendredi 15 octobre 2021

Date de parution : 22 août 2002

---

**Copyright © La Balance des 2 Terres - Tous droits réservés**

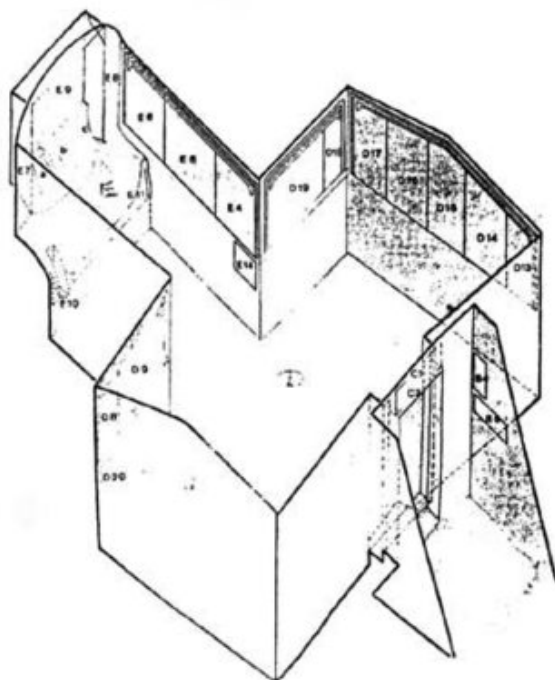
---

## Le spéos de Thoutmosis III

Situé un peu en aval du rocher de Kasr Ibrîm, ce spéos à été creusé dans le grès de la falaise d'el-Lessiya sous les ordres de [Thoutmosis III](#). Distant de onze kilomètres et demi de la capitale de Miam il se trouvait à près de 220 kilomètres au sud de la Première Cataracte.



Il possédait des proportions réduites, très loin du gigantisme des chapelles de [Ramsès II](#). Une simple entrée rectangulaire [1] creusé dans le flanc oblique de la montagne formait une petite zone d'accueil [2]. La chapelle comporte une grande pièce principale de 5,45 m de large sur 3,30 m de long. Sur le mur du fond face à l'entrée, une niche creusé était orné de trois statues très abîmés lors de la reconversion du site en église chrétienne puis ensuite par l'eau du [Nil](#) qui noyait la chapelle huit mois par an après l'édification du premier barrage de [Assouan](#). Les bas-reliefs ornant les murs avaient aussi perdu leurs couleurs. Ils ne subsistaient, lors du démontage du temple dans les années 60 que de rares traces de rouge.



### Restitution axonométrique suivant l'axe est-ouest

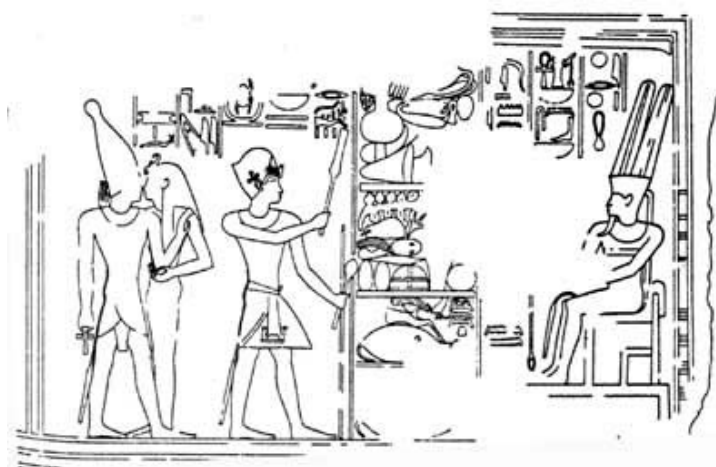
L'entrée, surmontée d'un linteau, était entouré de chaque côté par deux stèles taillées dans la paroi. Portant le cartouche de [Thoutmosis III](#), elle célébraient la gloire du [Pharaon](#) en l'an 52 de son règne. Une troisième stèle fut rajoutée par [Ramsès II](#) lors de la restauration des images d'[Amon](#) martelées pendant la [période Amarnienne](#). La grotte était fermé par une porte ouvrant vers l'intérieur qui venait se loger dans une anfractuosité creusée dans la

paroi d'environ un mètre de large.

La salle intérieure ressemble un peu à une tente rectangulaire dont le plafond taillé en deux pans constituait une sorte de nef. On y accédait par deux marches très endommagées par l'action de l'eau.



La décoration des parois se situe dans un seul registre dominé par les signes du ciel. Aux sommets des murs latéraux nord et sud est ménagé un espace triangulaire dans lequel était représenté l'image du disque de l'[Horus](#) d'[Edfou](#) aux ailes courbées. Cette salle devait remplacer l'hypostyle et la "salle des offrandes" d'un temple de pierre.



### Thoutmosis III portant le khépéresh devant Amon

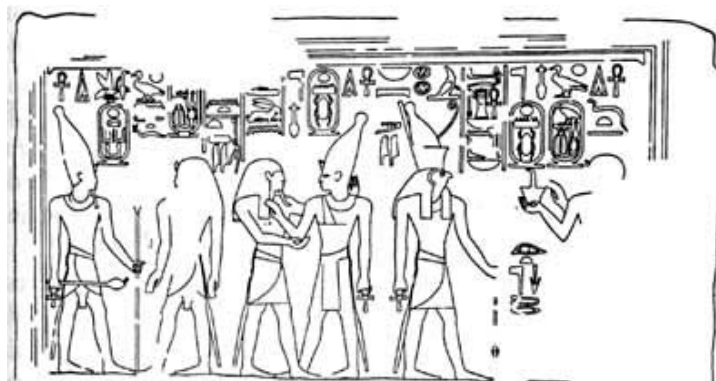
[Thoutmosis III](#) apparaît une seule fois coiffé du *khépéresh*, ailleurs, quand il consacre la Grande Offrande à [Amon](#) ou lorsqu'il se présente à Dédoun, seigneur de Nubie (*Ta-Sety*) ou à [Sésostri III](#) déifié, il porte la couronne blanche du Sud. On le retrouve ainsi coiffé devant Satet ou embrassé par [Isis](#)-Scorpion, assis sur un trône entouré de déesse ou accomplissant la "course des vases" devant [Amon](#). On peut aussi le voir coiffé de la couronne rouge lorsqu'il est représenté dans les bras de [Monthou](#), seigneur d'Hermonthis ou devant l'[Hotus](#) de [Bouhen](#) ou [Isis](#) qui lui présentent la croix *ânk*.



### Thoutmosis III entouré par Khnoum, Amon, Min et Monthou

Sur les murs de droite on peut d'abord voir [Pharaon](#) accomplir la fumigation d'encens rituelle pour l'[Horus](#) de Nékhen, avant d'être pris dans les bras du seigneur de la Nubie, Dédoun. Il rend ensuite hommage à [Sésostri III](#) divinisé avant d'offrir le vin de l'ivresse à l'[Hathor](#) d'Ibshek. La déesse lui présente un sistre-*naos* [3] orné d'un signe

*ânkh* lui promettant une apparition dans la "joie" ("dilatation du cœur"). Il est ensuite escortés par les signes solaires *ânkh-ouas* tendus par l'[Horus](#) de [Bouhen](#) jusqu'au trône de ses ancêtres ou les Mères Tutélaires [4]le confirment dans sa royauté. Il offre ensuite du vin à l'[Horus](#) de Miam.



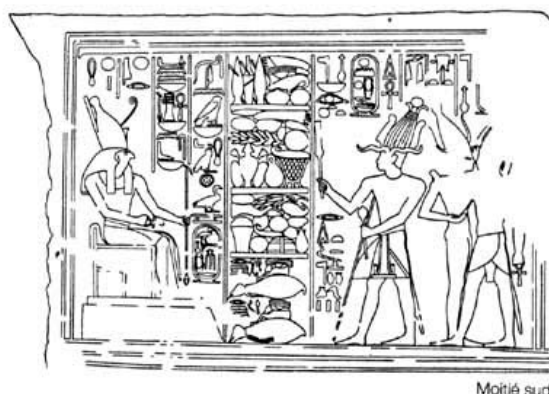
à gauche [Sésostri](#)s divinisé, au centre [Dédoun](#), à droite [Horus](#)

Les murs de gauches présentent le [pharaon](#), pénétrant dans la grotte guidé par l'[Horus](#) de Miam, accueilli par l'[Horus](#) de Baki puis entouré de Satet et d'Anouket, gardiennes des Cataractes. Les quatre bas-reliefs suivant le montrent présentant l'offrande du lait à [Khnoum](#) d'[Eléphantine](#) qui lui souhaite "d'innombrables jubilés" (fêtes-*Sed*) sur le trône d'[Horus](#). Il apparaît ensuite accomplissant la "course des vases" puis devant [Amon](#) qui le *reçoit en paix*. Il offre ensuite des vases de vins à Min de [Coptos](#) pour recevoir en retour *toute vie renouvelé*. Il est ensuite embrassé par [Monthou](#), seigneur d'Hermonthis.



**Thoutmosis accueilli par Hathor**

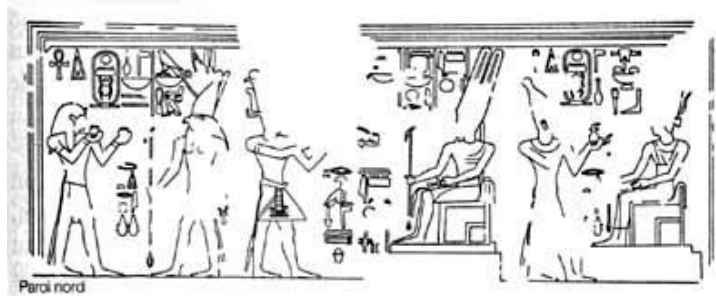
Sur le mur sud de la petite chapelle on peut voir [Thoutmosis III](#)] rendre hommage à quatre reprises à [Horus](#) - Taureau-Seigneur de la Nubie - qui réside dans [Thèbes](#). Il fait ensuite offrande du lait à l'[Horus](#) de Miam assis sur son trône. Il s'avance ensuite vers [Thot](#), lui aussi juché sur un trône archaïque, pour lui offrir le pain pyramidal qui lui assurera d'innombrables années d'[Horus](#).



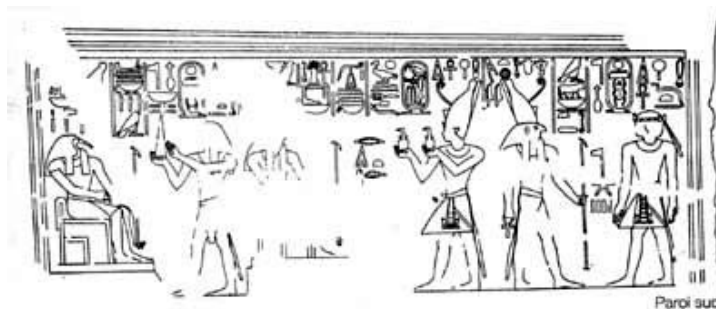
### Thoutmosis III accueilli par Satet consacre la Grande Offrande à l'Horus de Miam

Coté nord le [pharaon](#) présente à nouveau le vin à l'[Horus](#) de Miam avant d'encenser [Amon](#). Il offre ensuite le lait à Satet.

Le naos se termine par une niche à statue orné sur les cotés de l'image d'[Hâpy](#) le Génie de l'Inondation. Sa tête est surmonté coté droit du lys (aujourd'hui disparut) et par le [papyrus](#) coté gauche. Les deux Génies entrent dans la chapelle tenant un plateau portant deux vases *hês* auquel sont suspendus deux signes *ânkh*. Ils tiennent en main le long spectre *ouas*. Les trois statues taillés dans la roche représentait [Thoutmosis III](#) assis entouré par l'[Amon](#) de [Karnak](#) à sa droite et l'[Horus](#) de Miam à sa gauche.



### mur nord du naos, pharaon offre le vin à l'Horus de Miam et le lait à Satet



### naos mur sud, Thoutmosis III accueilli par Horus-Taureau-Seigneur-de-la-Nubie puis présentant le pain pyramidal à Thot

*Post-scriptum :*

Source : *Le secret des temples de la Nubie* par Christiane Desroches Noblecourt, éditions Stock/Pernoud ©1999

[1] 2 m de large par 2,70 m de hauteur

[2] 2 m de profondeur sur 16,80 m de large

[3] Pour le symbolisme du sistre-*naos*, cf. DESROCHES NOBLECOURT, *ibid.*, pp. 100-101, 109 à 111.

[4] à propos des Mères Tutélaires, cf. DESROCHES NOBLECOURT, *ibid.*, pp. 68 à 78, et *Studies in Honor of William Kelly Simpson*, muséum of Fine Arts Boston, 1996, vol. I, Ch. DESROCHES NOBLECOURT : *Les déesses et le Sema-Taouy*, pp. 191-197, et *Cahiers de Karnak XI*, 1999, Ch. DESROCHES NOBLECOURT. (Edition Recherche sur les civilisations ADPF).